

— WTW IDS WLM-M アダプタのバージョンアップ手順 —

IDS WLM-M アダプタのバージョンアップを行うには、PC と Multi36X0 を USB インタフェース経由で接続して実施する必要があります。

使用する PC に USB インターフェースドライバと IDS WLM-M アダプタのファームウェア更新プログラムをインストールして下さい。最新の USB インターフェースドライバと IDS WLM-M アダプタのファームウェア更新プログラム*1 はセントラル科学（株）のウェブサイトから入手可能です。

*1_付属の CD-R に保存されているドライバを使用することも可能ですが、バージョンが更新され最新バージョンでない場合があります。本手順に従いウェブサイトから最新バージョンを入手することをお勧め致します。

1. USB インターフェースドライバ VCP driver のインストール

Windows OS バージョン、「ビット数」(32/64bit) に対応するソフトウェアをインストールして下さい。

1-1. インターネットよりセントラル科学（株）のウェブサイトにアクセスします。

<https://aqua-ckc.jp/page/support.html>

1-2. WTW ラボ・ポータブル計のバージョン情報一覧の USB VCP Driver 行のバージョン*² をクリックし、**CP210x_VCP_Windows** を任意のフォルダに解凍します。

*²_Windows OS バージョンに対応する USB VCP Driver バージョンを選択して下さい。

Windows7, 8 の場合： 6. 7. 8

Windows10 の場合： 10. 1. 8

USB VCP Driver	6. 7. 8_(Windows 7&8用) 10. 1. 8_(Windows10用)	2017年 7月
----------------	---	----------

1-3. 解凍したフォルダを開き、**CP210xVCPInstaller_x64** 又は **CP210VCPInstaller_x86***³ をダブルクリックし、インストールを実行します。

*³_Windows OS のビット数 (32/64bit) に対応するソフトウェアを選択して下さい。

64 ビットの場合： CP210VCPInstaller_x64

32 ビットの場合： CP210xVCPInstaller_x86

 CP210xVCPInstaller_x64	2019/11/05 21:26	アプリケーション	1,026 KB
 CP210xVCPInstaller_x86	2019/11/05 21:26	アプリケーション	903 KB



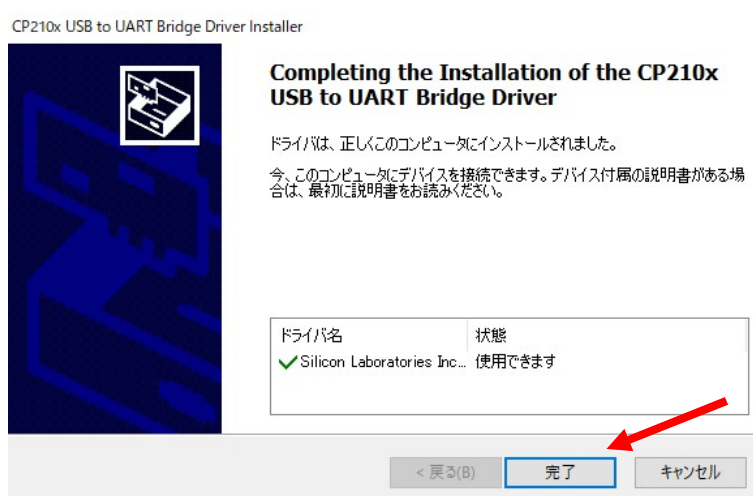
1-4. 次へ (N) > をクリックします。



1-5. 同意します (A) を選択し、次へ (N) > をクリックします。



1-6. 完了をクリックします。



2. IDSWLM-M アダプタのファームウェア更新プログラムのインストール

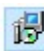
2-1. インターネットより以下のサイトにアクセスします。

<https://aqua-ckc.jp/page/support.html>

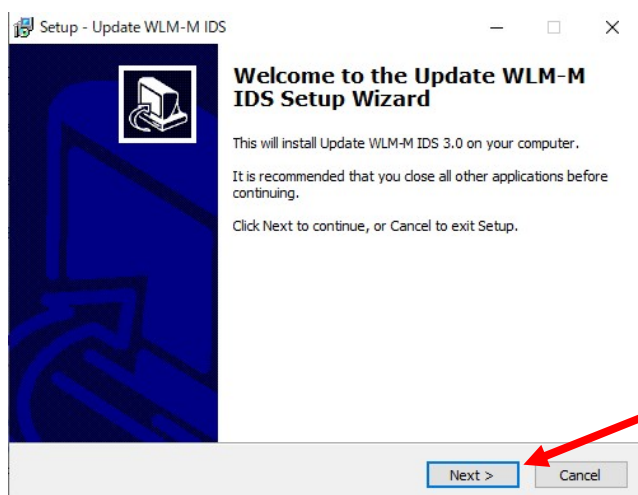
2-2. WTW ラボ・ポータブル計のバージョン情報一覧上の、ワイヤレスモジュール IDSWLM-M 行のバージョンをクリックし、Install_WTW_Update_WLM-M_IDS_V3-0 を任意のフォルダに解凍します。

ワイヤレスモジュール IDSWLM-M	3_0 	2019年10月
---------------------	---	----------

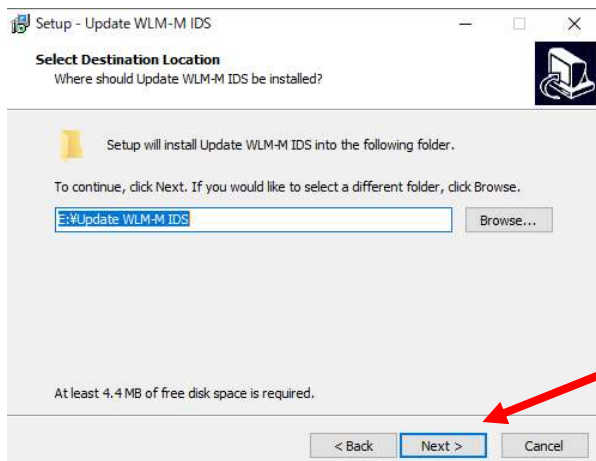
2-3. Install_WTW_Update_WLM-M_IDS_V3-0 をダブルクリックし、インストールを実行します。

 Install_WTW_Update_WLM-M_IDS_V3-0

2-4. **Next >**をクリックします。

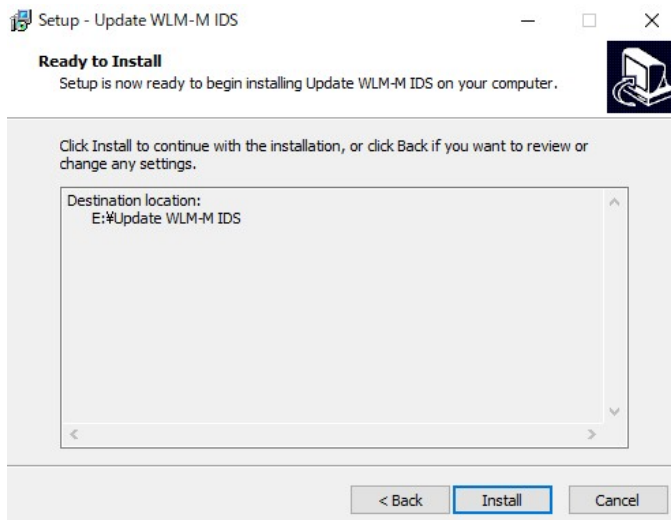


2-5. **Next >**をクリックします。

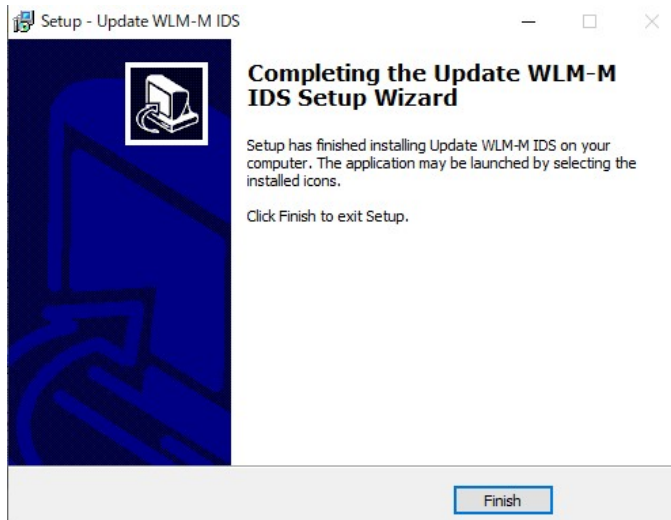


20201009_rev0

2-6. Install をクリックします。



2-7. Finish をクリックします。

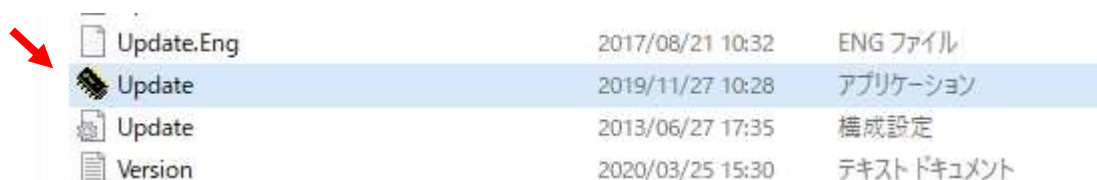


3. IDS WLM-M アダプタのバージョンアップ

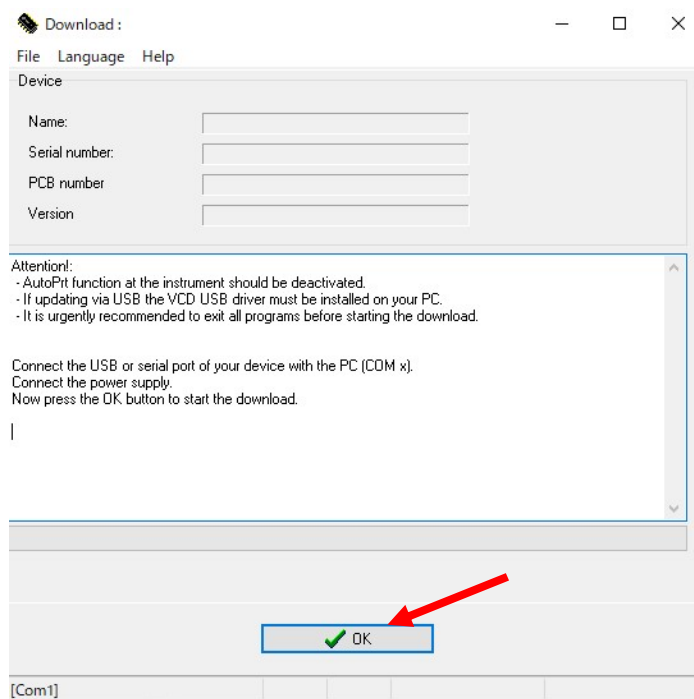
- 3-1. 付属の USB インターフェースケーブルを使用し、Multi36XX（電源 ON）と PC を接続します。バージョンアップ時、IDS WLM-M は Multi36XX のソケット部の一番下にあるチャンネル 1 に接続して下さい。



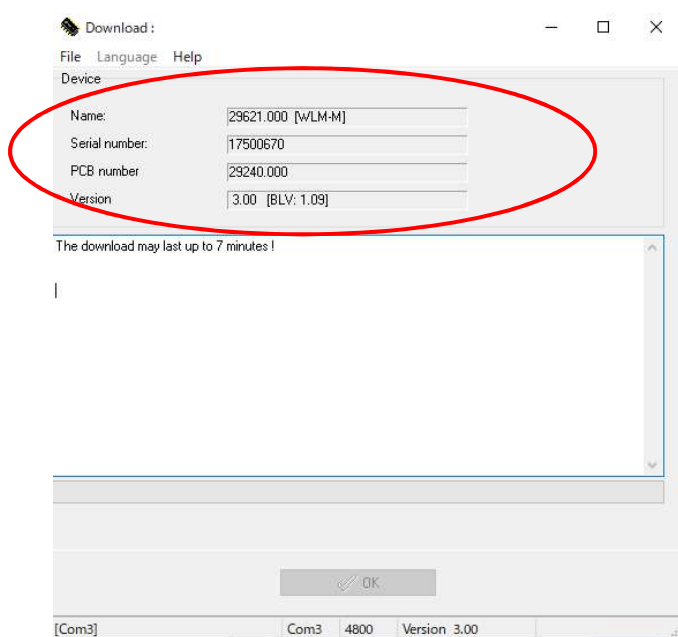
- 3-2. PC より Update WLM-M IDS フォルダを開き、**Update** をダブルクリックします。



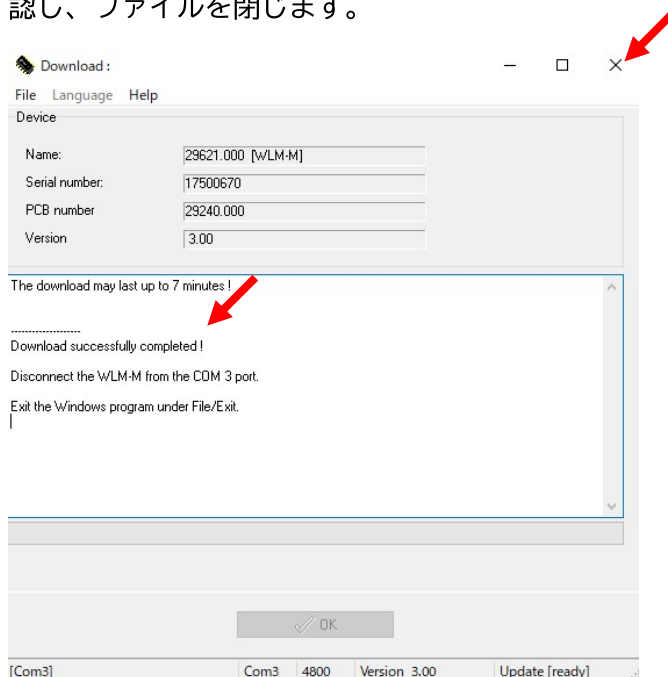
- 3-3. 新しい画面が開きます。**OK** をクリックします。



3-4. OxiTop®-IDS 測定ヘッドを自動認識します。約7分でバージョンアップが完了します。



3-5. バージョンアップ完了後、Download successfully completed! と表示されたことを確認し、ファイルを閉じます。



3-6. IDS WLM-M アダプタのバージョンが最新になっていることを確認します。

Multi36XX の MENU-ENTER ボタン長押し > Service information

> Service Information Multi36XXID 画面上 Software IDS WLM-M : V3.00

～お問い合わせ先～

セントラル科学株式会社 技術部

〒112-0001 東京都文京区白山 5-1-3 東京富山会館ビル

TEL 03-3812-0229 / FAX 03-312-6167

Mail tech@aqua-ckc.co.jp

20201009_rev0



セントラル科学株式会社