

## — WTW IDS WLM-M アダプタのバージョンアップ手順 —

IDS WLM-M アダプタのバージョンアップを行うには、PC と Multi36X0 を USB インタフェース経由で接続して実施する必要があります。

使用する PC に USB インターフェースドライバと IDS WLM-M アダプタのファームウェア更新プログラムをインストールして下さい。最新の USB インターフェースドライバと IDS WLM-M アダプタのファームウェア更新プログラム\*1 はセントラル科学（株）のウェブサイトから入手可能です。

\*1\_付属の CD-R に保存されているドライバを使用することも可能ですが、バージョンが更新され最新バージョンでない場合があります。本手順に従いウェブサイトから最新バージョンを入手することをお勧め致します。

### 1. USB インターフェースドライバ VCP driver のインストール

Windows OS バージョン、「ビット数」(32/64bit) に対応するソフトウェアをインストールして下さい。

1-1. インターネットよりセントラル科学（株）のウェブサイトアクセスします。

<https://aqua-ckc.jp/support/version>

1-2. WTW ラボ・ポータブル計のバージョン情報一覧の USB VCP Driver 行のバージョン\*<sup>2</sup>をクリックし、**CP210x\_VCP\_Windows** を任意のフォルダに解凍します。

\*<sup>2</sup>\_Windows OS バージョンに対応する USB VCP Driver バージョンを選択して下さい。

Windows7, 8 の場合： 6. 7. 8

Windows10 の場合： 10. 1. 8



USB VCP Driver	6. 7. 8 <u>(Windows 7&amp;8用)</u>	2017年 7月
	10. 1. 8 <u>(Windows10用)</u>	

1-3. 解凍したフォルダを開き、**CP210xVCPInstaller\_x64** 又は **CP210VCPInstaller\_x86**\*<sup>3</sup> をダブルクリックし、インストールを実行します。

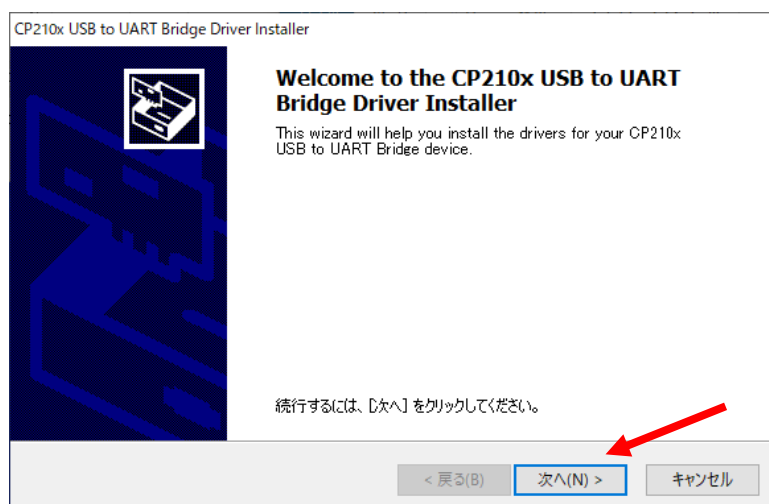
\*<sup>3</sup>\_Windows OS のビット数 (32/64bit) に対応するソフトウェアを選択して下さい。

64 ビットの場合： CP210VCPInstaller\_x64

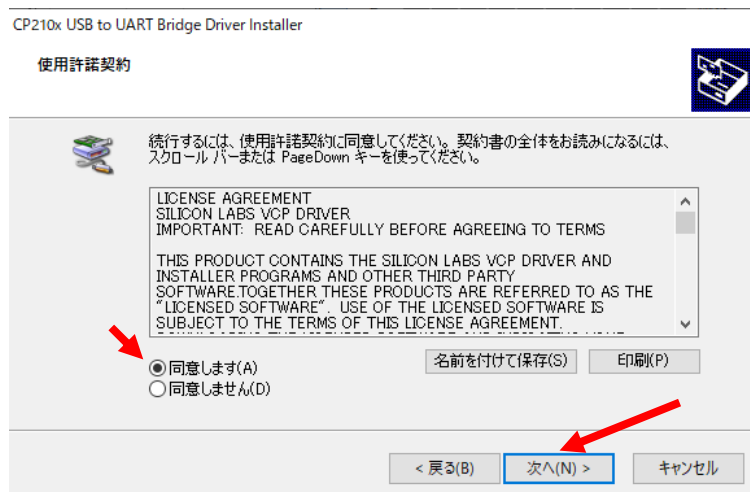
32 ビットの場合： CP210xVCPInstaller\_x86

 CP210xVCPInstaller_x64	2019/11/05 21:26	アプリケーション	1,026 KB
 CP210VCPInstaller_x86	2019/11/05 21:26	アプリケーション	903 KB

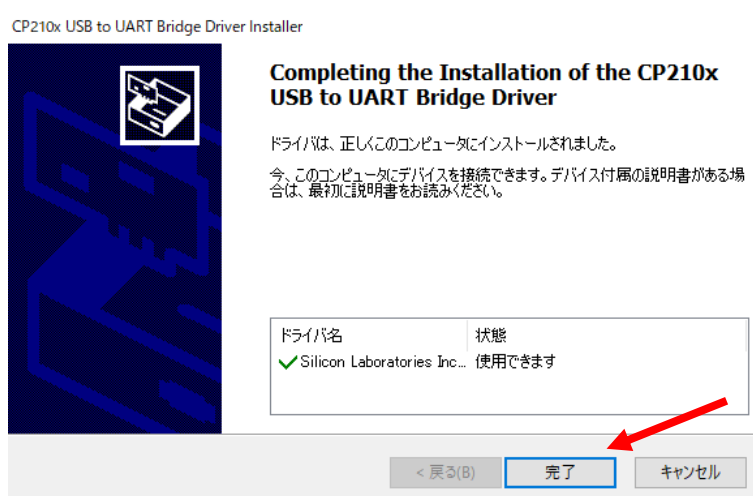
1-4. 次へ (N) > をクリックします。



1-5. 同意します (A) を選択し、次へ (N) > をクリックします。



1-6. 完了をクリックします。



## 2. IDSWLM-M アダプタのファームウェア更新プログラムのインストール


2-1. インターネットより以下のサイトにアクセスします。

<https://aqua-ckc.jp/support/version>

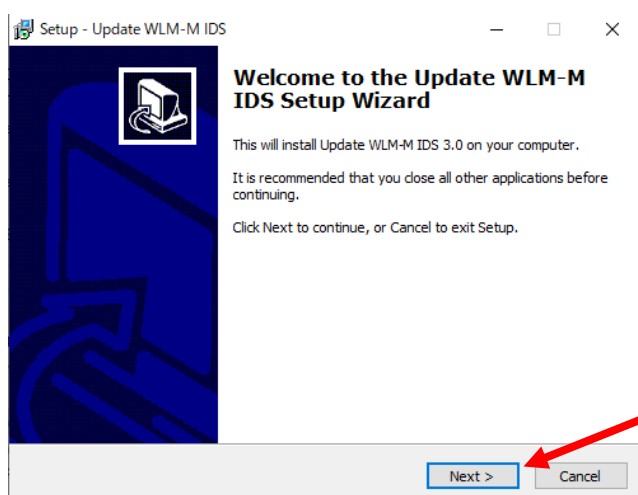
2-2. WTW ラボ・ポータブル計のバージョン情報一覧上の、ワイヤレスモジュール IDS WLM-M 行のバージョンをクリックし、Install\_WTW\_Update\_WLM-M\_IDS\_V3-2 を任意のフォルダに解凍します。

ワイヤレスモジュール IDS WLM-M (インストール手順)	<a href="#">3.2</a>	2026年1月
------------------------------------	---------------------	---------

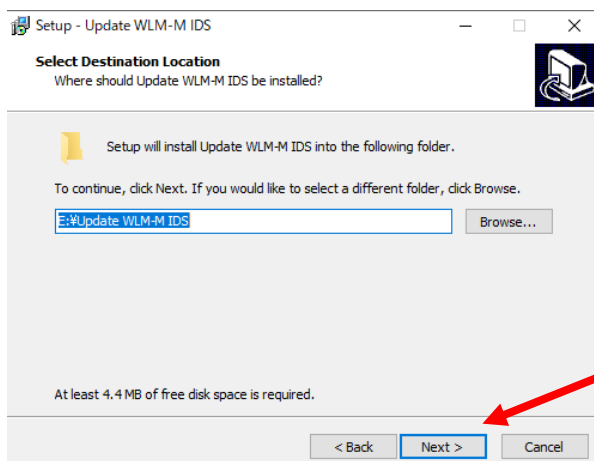
2-3. Install\_WTW\_Update\_WLM-M\_IDS\_V3-2 をダブルクリックし、インストールを実行します。

 Install\_WTW\_Update\_WLM-M\_IDS\_V3-2

2-4. **Next >**をクリックします。

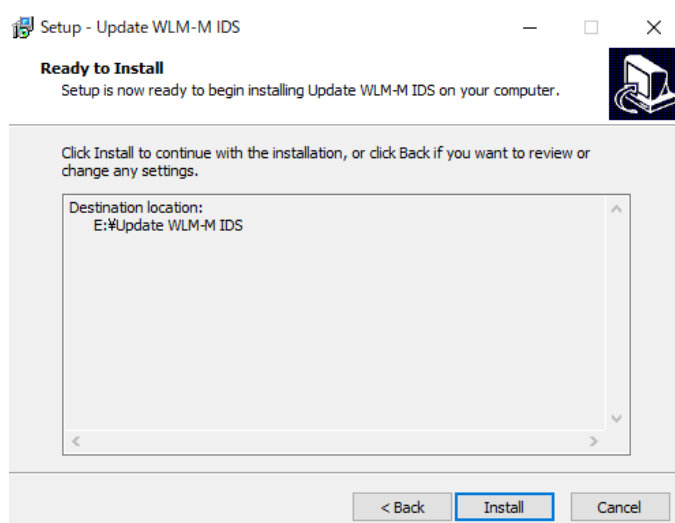


2-5. **Next >**をクリックします。

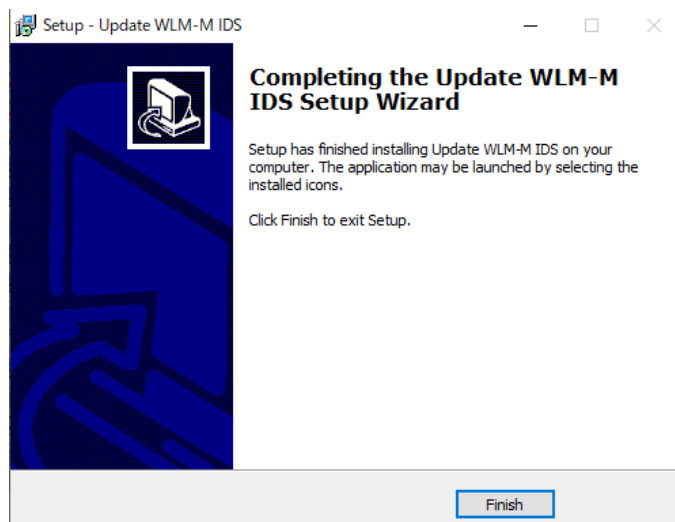


20260120\_rev1

## 2-6. **Install** をクリックします。



## 2-7. **Finish** をクリックします。



### 3. IDS WLM-M アダプタのバージョンアップ

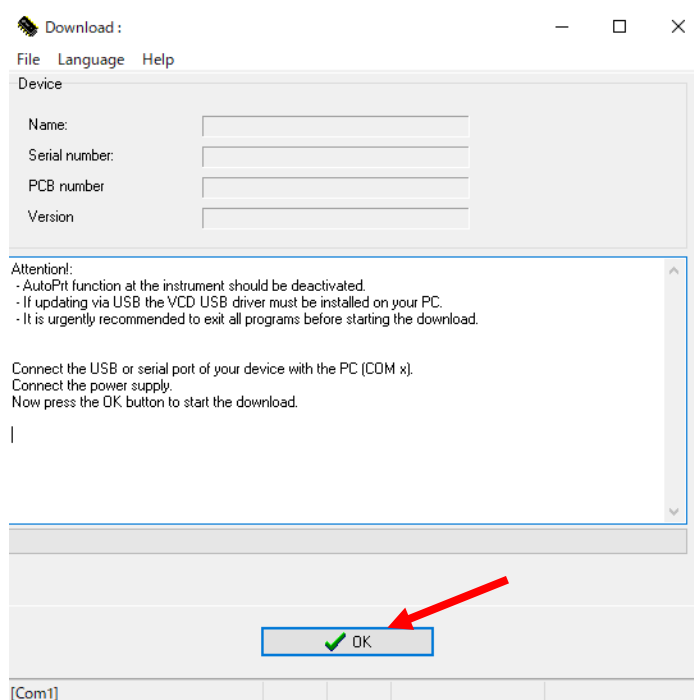
- 3-1. 付属の USB インターフェースケーブルを使用し、Multi36XX（電源 ON）と PC を接続します。バージョンアップ時、IDS WLM-M は Multi36XX のソケット部の一番下にあるチャンネル 1 に接続して下さい。



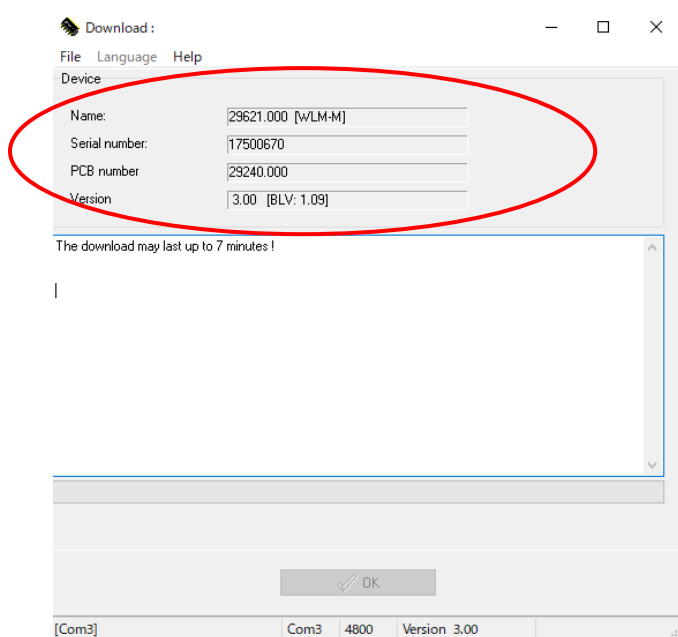
- 3-2. PC より Update WLM-M IDS フォルダを開き、**Update** をダブルクリックします。

Update.Eng	2017/08/21 10:32	ENG ファイル
Update	2019/11/27 10:28	アプリケーション
Update	2013/06/27 17:35	構成設定
Version	2020/03/25 15:30	テキストドキュメント

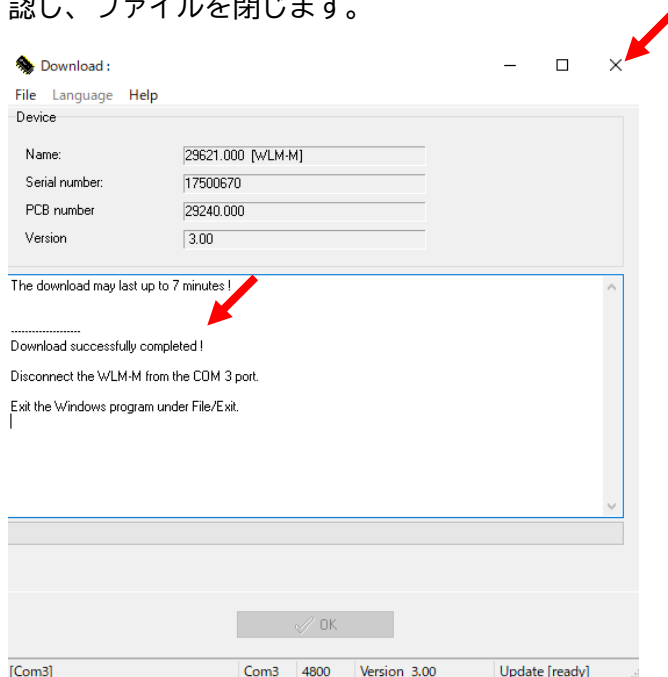
- 3-3. 新しい画面が開きます。**OK** をクリックします。



3-4. OxiTop®-IDS 測定ヘッドを自動認識します。約 7 分でバージョンアップが完了します。



3-5. バージョンアップ完了後、Download successfully completed ! と表示されたことを確認し、ファイルを閉じます。



3-6. IDS WLM-M アダプタのバージョンが最新になっていることを確認します。

Multi36XX の MENU-ENTER ボタン長押し > Service information

> Service Information Multi36XXID 画面上 Software IDS WLM-M : V3.2